



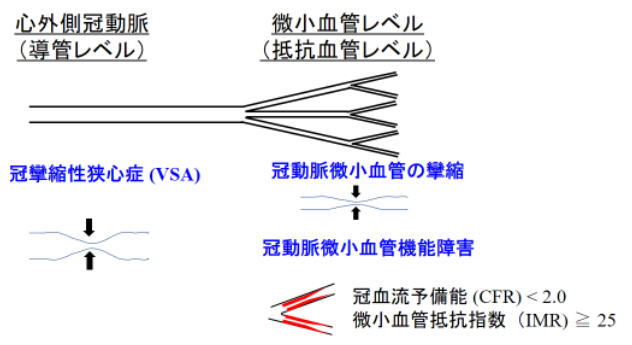
【特集】循環器疾患について

本誌では昨年度より各診療科紹介を掲載していますが、当院で診療を行っている疾患について、今後特集記事でも掲載していきます。今回は「循環器疾患」です。当院循環器内科では循環器疾患に幅広く対応していますが、今回は最近開始したことを3点御紹介します。

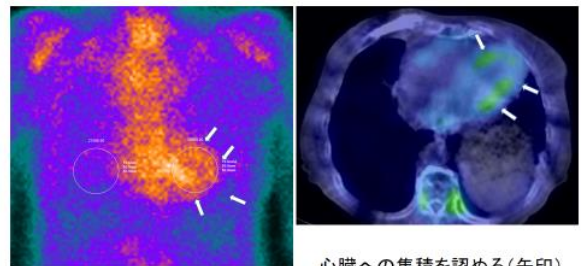
■冠動脈機能評価（冠攣縮性狭心症や微小血管性狭心症の診断）

冠動脈に有意狭窄がないにもかかわらず胸痛を来す狭心症（ischemia with non-obstructive coronary arteries, INOCA）が注目されるようになってきました。INOCAには、冠攣縮性狭心症（VSA）や微小血管性狭心症が含まれています。最近、冠動脈に圧ワイヤーを挿入し、冠血流予備能（Coronary flow reserve, CFR）や微小血管抵抗指数（index of microcirculatory resistance, IMR）を安全に測定可能となっております。当院でも冠動脈微小血管機能を評価し、INOCAの病態解明に役立てています。

冠動脈機能異常の分類



トランスサイレチン型心アミロイドーシスの症例のピロリン酸シンチグラフィ



心臓への集積を認める(矢印)

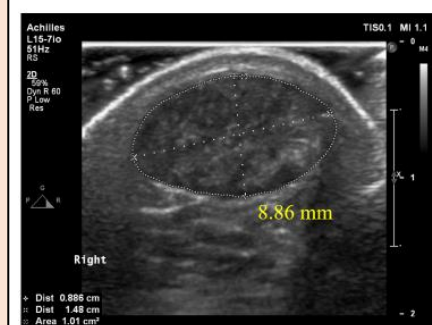
■トランスサイレチン型心アミロイドーシスの臨床診断：ピロリン酸シンチグラフィ

左室収縮が保持された心不全（HFpEF）の患者さんの中にトランスサイレチン型心アミロイドーシス（ATTR-CM）が含まれていることがわかってきました。この疾患は有用な薬剤治療もあるため診断をつける必要があります。臨床的診断としてピロリン酸シンチが保険適応となっております。左室駆出率が保持された心不全、心電図では左室肥大の所見がないにもかかわらず心エコー検査では左室肥大が疑われる場合、などATTR-CMを疑う所見がありましたら御紹介頂ければ幸いです。

■家族性高コレステロール血症（FH）の診断（アキレス腱エコーおよび遺伝子診断）

FHの診断基準の一つにアキレス腱肥厚があります。従来、X線検査にて評価しますが、計測が難しいことを経験します。エコー検査によるアキレス腱肥厚の有無は簡単かつ再現性よく評価できます。また、遺伝子診断もその重要性が示されており、当院も金沢大学と連携させて頂き（倫理委員会にて承認済み）、遺伝子診断を行っています。血液採取による診断を無料で行って頂いております。もし、FHが疑われるようであれば御紹介頂ければ幸いです。

家族性高コレステロール血症の患者さんのアキレス腱エコー



アキレス腱エコー
縦の径で評価
男性 ≥ 6.0 mm、女性 ≥ 5.5 mmを肥厚と考える。

診療科のご紹介

外科・消化器外科



ホームページに当院年報を掲出しています。

患者さん一人ひとりに、最適な低侵襲の治療を提供します

当科では 2021 年 8 月現在、常勤医 5 名、非常勤医 3 名で診療を行っています。消化器、甲状腺、乳腺を主としています。症例的には、悪性腫瘍の手術件数が多いですが、緊急手術も積極的に取り組んでおり、スムーズな急患対応に取り組んでいます。また、低侵襲な内視鏡下の手術に力を入れており、胆石、胃がん、大腸がん、鼠径ヘルニアはもとより、虫垂炎や胆嚢炎などの緊急手術にも取り入れています。手術に関しては、専門医および内視鏡手術においては、技術認定医による専門性の高い手術を提供しています。昨年度の手術症例数は、コロナ禍の影響で例年より減少しましたが、383 例に組みました。そのうち、内視鏡下の手術は、178 例でした。近年、下部消化管（大腸・直腸）の手術症例が増えているのが当科の特徴です。



我々は、治療成績の向上とともに、患者さんの痛みや QOL に配慮した治療を目指しています。そのために、日々新しい知見を取り入れる試みを行っています。例えば、甲状腺手術においては、神経機能温存を確かなものとして、術後の良好な音声を保つために、術中神経モニタリングを行っています。広島地区で、ルーチンに行っている施設は数少ないです。また、癌化学療法においては、分子標的治療を積極的にとり入れ、再発抑制および生存期間の延長に寄与しています。また、進行癌に対しては、集学的治療として、手術前に、化学療法はもちろんのこと、近隣にある HIPRAC（広島がん高精度放射線治療センター）と連携して、放射線療法を行い、さらなる根治性を目指しています。これらの成果は、学会・研究会、論文にて報告してきました。しかし、最も重要なことは、安心・安全な医療を提供することと考えています。さらには、将来の外科医の育成も考え、研修医の指導および学生実習の充実にも注力していきたいと思っています。これからも地域医療に貢献するとともに、個々の患者さんおよびご家族から信頼される外科でありたいと考えています。

外科 主任部長 矢野 将嗣 やの まさつぐ

緩和ケア科

患者さんや御家族を支援する緩和ケアを提供します

長く外科医としてがん診療に携わる中で、患者さんや御家族の苦悩に接してきました。患者さん御自身の身体的、精神的苦痛や在宅療養、社会生活に関わる不都合さ、そして自己の存在に関わるスピリチュアルな苦悩などです。病気になったから苦しむのが当たり前ではなく、より快適に過ごし、副作用を軽減しつつ治療を完遂する。そのための医療分野が緩和ケアです。残念ながら、日本では見取りの医療と決めつけている人達があります（医療者の中にも）。見取りはどの診療科でも果たすべき役割です。我々は生の時間に焦点を置きクオリティ改善と人生全うの支援を行います。実はこれは病院のクオリティにも関わります。癌罹患率が高まる現代、ハイレベルな医療施設では、ガイドラインに則ったまともな抗癌治療の提供と緩和ケア科のタイアップで患者さんや御家族の利益追求を目指します。そのため当院では 2016 年 1 月より緩和ケア病棟運用を開始し、毎年 200~250 名に及ぶ入院患者さんに対し、医師は私 1 名ですが、看護師をはじめ、看護助手、栄養士、理学療法士、MSW、臨床心理士、薬剤師、臨床宗教師など緩和ケアに積極的に参加してくれる協力者を得ると共に、院外からもボランティアの力を頂きながら日々奮闘しています。



緩和ケア科 主任部長 沖政 盛治 おきまさ せいじ

連携医療機関のご紹介

小田内科クリニック（広島市東区）

今回は連携医療機関の「小田内科クリニック」です。お話は院長の小田 弘明先生に伺いました。

診療で大切にしていること

当クリニックでは主に腎臓疾患を診療しており、外来栄養指導(1年間に保存期腎不全:700症例、透析:360症例)および調理実習(1年間に保存期腎不全:120回、透析:12回、糖尿病:12回)を行っています。患者さんや御家族の皆様と当クリニックスタッフとがアンチームとなって取り組む腎臓疾患治療を目指しています。

地域連携のあり方

JR 広島病院の小野栄治前院長は、東区の基幹病院として発展するため従来入院受け入れできなかった透析患者さんも入院透析できる医療機関にしたいと考えられました。病診連携の一環として JR 広島病院の透析室立ち上げに私達も携わることができたことは忘れることができません。患者さんの紹介、逆紹介でお世話になっており感謝しています。

JR 広島病院に期待すること

慢性腎不全、特に透析患者さんは生命予後にかかわる多くの合併症を抱えていることが多く、多岐にわたる診療科で専門的な医療を提供してもらっています。JR 広島病院では当院の患者さんを一時的に入院精査加療いただいており、卓越した治療のおかげで病状が改善し退院後は従来どおり在宅療養に戻っておられることに感謝しています。今後も広島市東区の中核病院としてこれまでどおり病診連携の舵取りをお願いできれば幸いです。

小田内科クリニック（内科）

院長：小田 弘明 電話：082-568-0700

住所：〒732-0045 広島市東区曙 5-3-26



小田弘明先生
(小田内科クリニック院長)



部活動紹介（写真部・ソフトボール部）

写真部は、写真やカメラ好きが集まり、行楽地へ写真を撮りに行ったり、部員の自信作の写真を2階ロビーに展示したり、院内カレンダーの写真を担当したりと、様々な活動をしています。

新型コロナウイルスの蔓延により、ここ1年半近くみんなで写真を撮りに行くことが出来ておりませんが、今できる活動をしっかりと楽しみ、部員との親睦を深めていきたいと思ひます。



写真部代表 黒島 眞太郎



ソフトボール部は正式に発足して約15年経過する歴史のあるクラブです。メンバーは多職種から約20名所属しており、ソフトボールを通し、他職種間の親密に寄与するべく活動を行っております。シーズン中は定期的な練習を行い、広島県診療放射線技師会ソフトボール大会や10月に行われる広島県医師会ソフトボール大会に出場し、過去には優勝などの好成績を残しており、県内では一目置かれる存在であります。

またシーズンオフには、地域の駅伝大会に参加し、季節を問わず活動しています。

2020年春から新型コロナウイルスの影響により、ほとんど活動できていない状態ですが、現在は医療従事者に課せられた重大な任務を遂行する事が優先であります。

コロナ禍が明けたその先に希望を持ち、職務と自主トレに励み、さらにパワーアップしたJR 広島病院ソフトボール部となって活動していきたいと思ひております。



ソフトボール部代表 戸政 達之



外来診療予定表

受付時間 / 平日 8:30 ~ 11:30
休診日 / 土・日・祝日・年末年始

診療科		時間	月	火	水	木	金
外科	一般外来	午前	岡本 / 矢野	大城 / 志々田 / 住谷	大城	岡本 / 矢野	志々田 / 住谷
		午後	小野(※1)	—	—	小野(※1)	—
	乳腺外来 ※1	午後	—	—	舩本	—	甲斐
	甲状腺外来 ※1	午後	—	矢野	—	—	—
	温熱療法外来 ※1	午後	小野	大城	—	小野	—
整形外科	一般外来	午前	田島 / 松本	中村 / 須賀	小林(孝) / 須賀	中村 / 松本	小林(孝) / 田島
	脊椎外来 ※1	午前	田中(信)	—	—	田中(信)	—
慢性腎臓病外来			越智(午後)	—	—	越智(午前)	—
内科	消化器内科	午前	三重野 / 大原	吉田 / 山科	峠 / 吉田	三重野 / 大原	峠 / 山科
	循環器内科	午前	寺川 / 大下 / 赤澤	野村 / 寺川 / 内村	内村 / 大下	野村 / 寺川 / 赤澤	内村 / 大下 / 赤澤
		午後	—	—	野村(※1)	—	—
	呼吸器内科	午前	峠岡 / 稲田	峠岡 / 伊藤	峠岡 / 稲田	稲田 / 伊藤	峠岡 / 伊藤
	SAS 外来 / 禁煙外来 ※1		—	—	—	呼吸器医師 SAS(13時~14時) 禁煙(14時~15時)	—
	毒ガス外来 ※1	午後	—	稲田	—	伊藤	—
	糖尿病専門 ※1	午前	—	児玉(竜)	前田	—	児玉(竜)
	リウマチ・膠原病内科 ※1	午前	茂久田	小林(弘)	河野	小林(弘)	茂久田
	リウマチ・膠原病内科 帯状疱疹ワクチン外来 ※1	午後	—	—	茂久田 (13時半~15時)	—	—
	緩和ケア科 ※1		—	沖政(午後)	—	沖政(午前)	—
脳神経内科 ※1		六車(午後)	—	永野	—	—	
麻酔科	ペインクリニック外来 ※1	午前	—	—	河本 / 久保田	—	—
産婦人科 ※1			木谷 / 山懸	手術日	木谷 / 山懸	木谷 / 山懸	木谷 / 山懸
泌尿器科		午前	橋本 / 井上	橋本 / 岡崎 / 鶴飼	橋本 / 岡崎	橋本 / 井上 / 鶴飼	橋本 / 井上
皮膚科	(午後診は 13~16 時です)	午前	堀内 / 住元				
		午後	堀内 / 住元	手術日	堀内 / 住元	手術日	堀内 / 住元
耳鼻咽喉科		午前	宮里 / 広大	宮里	宮里	宮里 / 広大	宮里
			8 時半~11 時半	8 時半~10 時	8 時半~11 時半	8 時半~11 時	8 時半~11 時半
眼科 ※2		午前	田中(文)(※1) / 湯浅	田中(文) / 大田	大田 / 湯浅	田中(文) / 大田	大田
			※2・・・予約外の方の受付時間は 8:30~10:30				
小児科	一般外来	午前	下園 / 安村				
		午後	14 時~15 時	15 時半~16 時	15 時半~16 時	14 時~15 時	14 時~15 時
	乳児健診	午後	—	13 時半~15 時	—	—	—
	予防接種	午後	15 時半~16 時	13 時半~15 時	13 時半~15 時	15 時半~16 時	15 時半~16 時
放射線科			伊達 / 前田				
リハビリテーション科		午前	—	—	中村	—	—

※1・・・完全予約制

2021.10.1~

(ご来院の方へ)

- 公共交通機関のご利用にご協力をお願いします
- 正面玄関前の駐車場は、思いやり駐車場(利用証お持ちの方専用)となります
- 車イスをご利用の方は、玄関入り口にご用意しておりますのでご利用ください
- 駐車料金の割引は診察終了後、1階会計窓口にて駐車券をご提示ください

(駐車料金)

- ・ 外来患者さん……………3 時間まで無料 / 6 時間まで定額 200 円 / 6 時間以上 30 分 200 円
- ・ お見舞い……………3 時間まで 60 分 100 円 / 3 時間以上 30 分 200 円
- ・ 病院からの要請者 / 人工透析 / 化学療法 / 人間ドック利用
……………6 時間まで無料 / 6 時間以上 30 分 200 円
- ・ 自転車 & バイク……………6 時間まで無料 / 6 時間以上 12 時間(自転車)200 円、(バイク)300 円



医療法人 JR 広島病院

〒732-0057 広島市東区二葉の里三丁目1番36号



082-262-1171

※ご予約に関するお電話は

午後 3 時~5 時の間でお願いたします。